

Libra

<http://www.tokeikyo.or.jp/kcon/>

Libra Vol. B009
2007年7月1日発行

発行/岩下貞治 東京都計量器コンサルタント協会
〒105-0022 東京都港区海岸1-7-4 東京都計量検定所内
TEL 03-3434-6591 FAX 03-3434-6592

CONTENTS

- 平成19年度第一回勉強会-----①
我が家は太陽光発電所
- 第1回研修見学会を開催します----②
- 出前計量教室に参加します-----②
- 東京都計量検定所現庁舎の歴史---②
- 平成19年度役員会報告-----②
- 会員の広場-----②
会員紹介・イロハかるた・川柳

●●平成19年度 第1回勉強会●●

我が家は太陽光発電所

(創エネ・省エネ・新エネ・選エネ・STOPthe地球温暖化)

地球にとって最大の不幸は、
人類が誕生したことである。
と云われたいようにするのが、私たちの務めだ。

今年の技術研修会は5月23日(火)午後1時30分～5時15分まで、計量検定所B会議室で都計コン所属の植村副会長を講師に「我が家は太陽光発電所」の演題で開催されました。

オール電化に始まって、創エネ、省エネ、新エネで地球温暖化防止の必要性を多方面にわたり提言・提起されました。パワーポイントの豊富な画面を交えての解説は大変わかりやすく、3時間に及ぶ大講演会も時間を意識させられることなく終わりました。(紙面の都合で目次のみ掲載します)

来年は京都議定書の第1約束期間(2008～2012年)がはじまります。「地球温暖化防止策で何ができるか」がいよいよ問われることになります。

人類がCO2削減と省エネの強化を各自ですぐにでも始めないと、100年～200年後には、美しい地球と人類の未来は存在しないとされています。

新日本度量衡器(株) 八木 佑幸

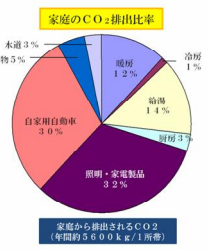
1、創エネ「hansam太陽光発電所」

- ①ガスが怖い!
- ②「オール電化にしよう
- ③クリーンな「太陽光発電がいい
- ④そして建築会社は決まった
- ⑤完成!「hansam太陽光発電所」
- ⑥hansam太陽光発電システム
- ⑦発電は春が絶好調
- ⑧年間発電量は約6000kWh
- ⑨問題!売電料金はいくら?
- ⑩創エネによる環境貢献度
- ⑪グリーン電力(環境価値)の活用
- ⑫グリーン電力証書システムに参加
- ⑬認証には法廷計量器が必要
- ⑭ソーラーマイレージクラブ
- ⑮環境・リサイクルマーク①



2、省エネ「地球に優しいエコロジー」

- ①CO2排出増加は家庭にも原因
- ②家庭からのCO2排出は21%
- ③待機時消費電力は9.7%
- ④「チーム・マイナス6%」に参加
- ⑤「ライフスタイルチェック25」
- ⑥環境家計簿でエコロジー



- ⑦体感!体感温度
- ⑧体感温度は意外と複雑
- ⑨問題!トンネル内の体感温度は
- ⑩省エネは衣服から
- ⑪エネルギーを知って省エネ運転
- ⑫省エネNo.1はハイブリッド
- ⑬プリウスで走ってみよう①
- ⑭プリウスで走ってみよう②
- ⑮エコ車はどこまで進化する?
- ⑯天ぷら油バスはどこが違う?
- ⑰環境・リサイクルマーク②

環境省 地球環境局
地球温暖化対策課 国民生活対策室

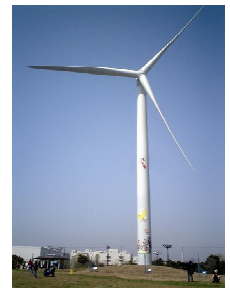
CO2削減のための6つのアクション

- ① コンセントからこまめに抜こう。
- ② 夏場は20度、冬場は20度に設定。
- ③ 過剰包装を断ろう。
- ④ ふんわりアクションでスタート。
- ⑤ 脱口をこまめに閉めよう。
- ⑥ エコ製品を選んで使おう。

目標値1,000kWh削減

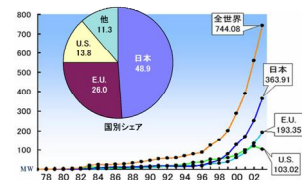
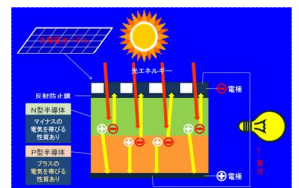
3、新エネ「発電所はどこまで進化する!」

- ①これまでの発電所
- ②発電所の特徴と用途
- ③問題!これからの発電所は?
- ④これからは自然エネルギー発電
- ⑤風は無尽蔵の発電エネルギー
- ⑥江東区の若洲発電所
- ⑦住宅用風力発電システム
- ⑧小水力発電は高効率
- ⑨小水力発電システム
- ⑩地熱発電システム
- ⑪波力発電システム
- ⑫熱効率80%のバイオマス発電
- ⑬バイオマス発電システム
- ⑭バイオ燃料はCO2発生を抑制
- ⑮燃料以外のCO2排出って?
- ⑯環境・リサイクルマーク③



4、選エネ「成長!太陽光発電」

- ①太陽光発電はグリーン発電
- ②太陽電池パネルはセルの集まり
- ③太陽電池の構造
- ④太陽電池の種類と構成比
- ⑤太陽電池の種類別特徴
- ⑥日射量が発電量に影響
- ⑦発電量はお天道様次第
- ⑧太陽光発電の設置価格
- ⑨太陽光発電設置件数
- ⑩日本の太陽電池の生産量
- ⑪世界の太陽電池の生産量
- ⑫補助制度で需要伸びる欧米
- ⑬環境・リサイクルマーク③



5、STOP「the地球温暖化」

- ①今！地球に何か起きています
- ②温暖化による気候変動の影響
- ③温暖化対策 待ったなし
- ④主要国のCO2排出量①
- ⑤主要国のCO2排出量②
- ⑥京都議定書の目標は達成できるか
- ⑦経産省・産業省審議会の提言
- ⑧CO2排出ゼロの石炭発電を目指す
- ⑨温暖化ガス排出権を国連に登録
- ⑩4Rで地球温暖化を防ごう
- ⑪「MOTTAINAI」は世界共通語



19年度第1回研修見学会を開催します

都計コン恒例の夏の見学会を7月27日(金)に開催します。今回の見学先はブリジストン小平工場に併設されているブリジストンTODAY(タイヤ博物館)です。同所のほか、サントリー武蔵野ビール工場訪問も予定されています。都計コン会員以外の方も参加可能とします。問い合わせは事務局(03-3434-6591)まで。

第2回研修会は9月中旬を予定しています

東京都計量検定所現庁舎の歴史

昭和34年頃、所内外における新庁舎建設の要望が高まり、所内に「庁舎建設委員会」が設置され検討が始まりました。この委員会の活動は庁舎が建設実現するまで10余年続けられた。昭和37年には計量業界も都議会に対し「業界としても都の計量検定所の作業能率の低下と業界自体としての交通の不便さ、駐車場の不便さ、作業場の狭あいさなどを理由に他所に新検定所庁舎を建設すべきこと」を請願するところとなった。昭和40年4月、都立工業奨励館と東京都電気研究所を合併する都立工業技術センター建設計画が決定した。これにともない工業奨励館跡地の利用に関し、計量検定所予定地としてその一部用地の割愛が経済局において内定したため同年、計量検定所は庁舎建設の調査費50万円を予算計上するとともに福岡県、広島県、大阪府、愛知県、神奈川県など各府県検定所の実地調査を行なった。

昭和41年1月にはこれら諸調査の結果と通産省計量課および、計量研究所などの技術的打合せなども経て東京都計量検定所庁舎建設計画の原案を作成した。ここにおいて同年2月「東京都計量検定所庁舎建設協議会」を設置し、計量検定所庁舎建設 計画案が完成した。

東京都計量検定所庁舎建設協議会委員名簿

- 1 学識経験者

通商産業省重工業局計量課	課長補佐	佐藤義身
工業技術院計量研究所	第4部長	和田 功
建設省営結局建築課		高野 隆
日本電信電話公社電気通信研究所建築研究室長		北後 寿
- 2 業界代表者

日本計量協会	常務理事	清宮 道信
東京都計量協会	顧問	鴨下 辰五郎
日本圧力計工業組合	常務理事	細田 丑男
日本体温計工業界	会長	戸沢 三雄
- 3 東京都職員

財務局 営結工事部長	浅沼 涉
住宅局 建設部長	吉田 全彌
住宅局 建設部長	吉田 全彌
経済局 消費経済部長	安藤 則康
計量検定所長	小川 直久

新計量検定所庁舎建設構想

新しい庁舎建設のため、福岡、広島、兵庫、大阪、徳島、愛知、神奈川県、岐阜の各県検定所を調査し都の計量検定所建設計画案を作成。

- ① 建設予定地 港区海岸1-7-7都立工業奨励館敷地
12,158.7m2(3,678坪)の内4,958.7d(1,500坪)
- ② 庁舎構想 地下1階地上4階建鉄筋コンクリート造り
- ③ 建坪 1,946.5m2(588.9坪)
- ④ 延建坪 8,184.5m2(2,476.2坪)
- ⑤ 総工費 5億2100万円(40年度見積り)
- ⑥ 完成予定 昭和43年度(昭和42年,昭和43年度の2ヶ年間に分け建設の予定)

かくして、新庁舎建設工事は昭和44～45年度の両年度にわたって施工され、昭和45年11月完成、同年 12月1～3日の3日間に丸の内の庁舎及び日本橋分室からの移転が、12月10日は開所式が行なわれた。

* 「東京の計量100年」より転載。

都計コン育ての親で、初代会長小川さんの名前も見られます。(日本硝子計量器工業協同組合 理事長 横田賢次郎)

出前計量教室に今年も参加します

「出前計量教室」に昨年度も協力しましたが、今年も積極的に参加・協力します。7月は緑町小学校(墨田区)、17日(火) 成瀬台小学校(町田市)でスタートしますがこの2校は所要スタッフが充足していますので8月以降で参加していきます。参加希望・問い合わせは事務局(03-3434-6591)まで。

<平成19年度役員会報告>

- ・第1回 3月23日(金) 14名
 - * 役付理事の選任について
 - * 19年度事業の企画について
 - * リブラ19年第2号の発行について
- ・第2回 6月13日(水) 12名
 - * 第1回見学会について
 - * リブラ19年第3号の発行について
 - * 第2回研修会について

会員の広場



- ①氏名 久保田 栄一
- ②所属 東洋測器(株) 技術部
- ③年齢 31歳
- ④会員歴 1年
- ⑤趣味 映画鑑賞 ドライブ
- ⑥ひとこと 計量器コンサルタントでの研修会は、経験の少ない私にとっては貴重な時間となっています。これからも現場での知識と技能の向上に研修会での経験を生かしていきます。

貴重な時間となっています。これからも現場での知識と技能の向上に研修会での経験を生かしていきます。

平成計量管理
「イロハかるた」
by横須賀健治

コ) こんにちは元気な声が今日造る
エ) 円滑に作業すすめる報連相
テ) 天の声など、あらず自分も歩を運ぶ
ア) アイデアは浮かぶのではなく造るもの
サ) 探さずに、見える供給を

俳句
柳集
募集中

五・七・五 で遊びませんか

厳冬も妻と私はウォームビズ (彩の王子)

彩の王子さまはアツアツのようですね。

ごちそうさま。そうじゃないって？

体重計いつも理想の指針する (彩の王子)

いつも理想の体重とは、うらやましい！

はたして、理想はどれくらいかな？

まずは飯ダイエットなど次の次 (彩の王子)

まずは「飯」ではなく、「酒」って人もいますけど。

そうですね、酔い歌さん。

ちょっとだけ軽い気持ちではしご酒 (酔い歌)

わかる、わかる。

でも、飲み始めるとブレーキがないんだよね。